
RIIGIMETSA TERVIKKAVA PÕLVA VALLAS (kavand)



Sisukord

Sissejuhatus.....	3
1. Põlva valla metsade üldiseloostus.....	4
1.1 Põlva valla territooriumil asuva maa jaotus kõlvikute ja omandite lõikes	4
1.2 Põlva valla RMK hallatava riigimetsamaa jaotus metsakategooriate kaupa.....	5
1.3 Põlva valla riigimetsas tehtud raied ja metsakasvatustööd.....	6
2. Ülevaade Põlva valla metsandussektori tööhõivest ja maamaksust.....	8
3. RMK looduskaitsetööd	9
3.1 Märgalade veerežiimi taastamine ja jääksoode korrastamine.....	10
3.2 Üksikobjektide, parkide ja maastike hooldus	10
4. RMK külastuskorraldus.....	11
4.1 RMK külastuskorraldus Põlva vallas	12
5. RMK taristu	14
6. RMK maakasutus.....	15
7. Põlva valla kogukonnavalad ja valla üldplaneeringu tingimused	16
8. Metsamajandustööd põhimõtted kogukonnavaladel	17
8.1 Raie planeerimise põhimõtted kogukonnavaladel	17
8.2 Metsakasvatustööd põhimõtted riigimetsas	17
9. Põlva vallaga kokkulepitud tegevused RMK hallataval maal	18
10. Põlva valla kogukonnavalad ja metsatööde plaanid.....	19
11. Kogukonnavalade asukohaskeemid:	21

Sissejuhatus

Käesolev kava on kokkulepe Põlva valla ja Riigimetsa Majandamise Keskuse (edaspidi RMK) vahel ning käsitleb RMK tegevusi ja ühiselt sõlmitud kokkuleppeid. See sisaldab ülevaadet Põlva valla territooriumil asuvate riigimetsade kohta. Lisaks leiad siit, kui suur on riigimetsa osakaal omavalitsuse piires, kuidas see maa jaotub, milliseid töid Riigimetsa Majandamise Keskus riigimetsas teeb, millised on riigimetsas puhkamisvõimalused ja looduskaitseelised tööd ning milline on riigimetsas kulgev teede- ja kraavide võrk. Muu hulgas annab käesolev dokument ülevaate ka sellest, missugune on metsanduse valdkonna tööhõive Põlva vallas.

Eraldi on kavas välja toodud kogukonnaalad – need on alad, mis asuvad asulate lähedal ja mida inimesed igapäevaselt kasutavad. Põlva valla üldplaneeringus on need tähistatud kõrgendatud avaliku huviga (KAH) metsana. Kui RMK kogukonnaaladel töid planeerib, räägib ta oma kavatsused eelnevalt kohaliku kogukonnaga läbi ja koostab seejärel aladele tööde plaanid. Siinse kava osaks lisadena on kogukonnaalade metsatööde plaanid 10 aastaks.

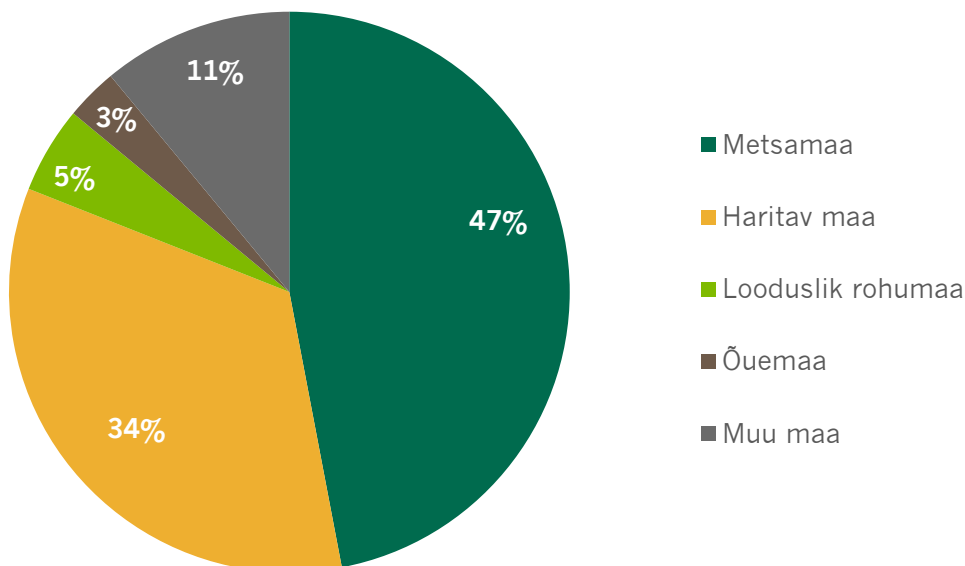
Kavas sisalduvad ka muud kokkulepped, mis puudutavad Põlva valla ja RMK koostööd ja kas ühiselt või osapoolte teadmisel läbiviidavaid tegevusi.

Riigimetsa Majandamise Keskus koostöös Põlva vallaga

1. Põlva valla metsade üldiseloomustus

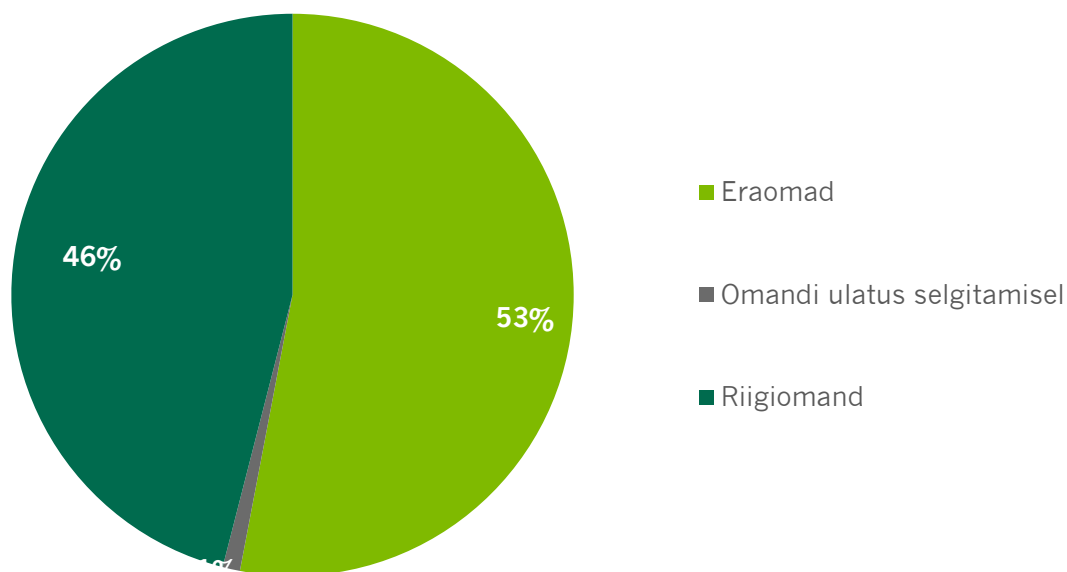
1.1 Põlva valla territooriumil asuva maa jaotus kõlvikute ja omandite lõikes

Põlva valla pindala 31.01.2024 seisuga on 70 594 ha. Metsamaa pindala kogu omavalitsuse territooriumil asuvatest maadest on 47%, mis on 33 464 ha. Mittemetsamaad võtavad enda alla 53%, millest suurima pindalaga on haritav maa 24 244 ha.



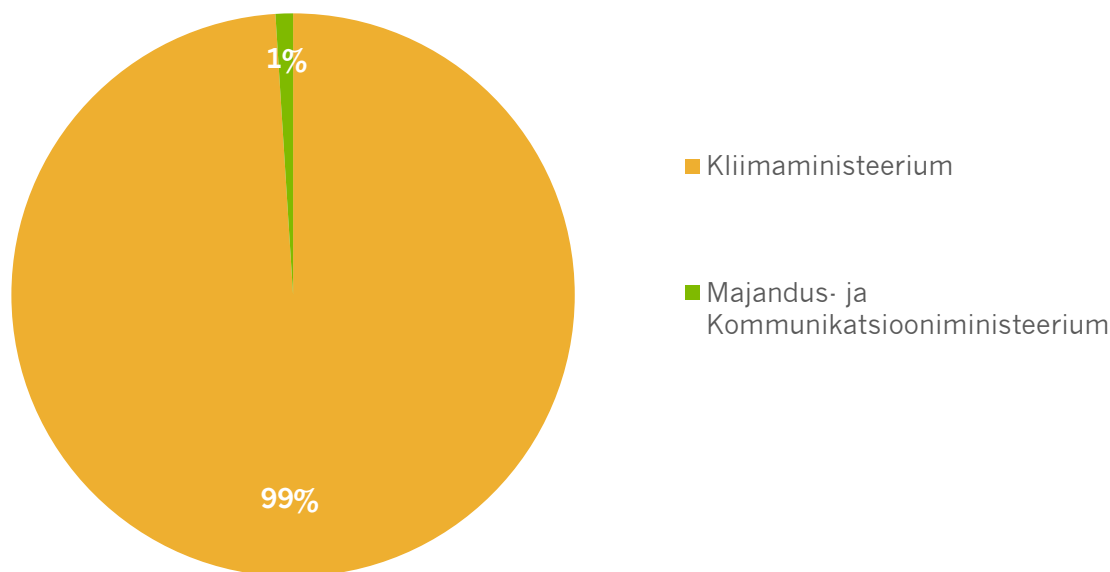
Joonis 1. Põlva vallas maa jaotus kõlvikute lõikes, %. Allikas: Maa- ja Ruumiamet

Põlva valla territooriumil asuvast metsamaast on riigiomandis 46% ning 54% jaguneb muude omanike vahel.



Joonis 2. Põlva vallas metsamaa jaotus omandivormide lõikes, %. Allikas: Maa- ja Ruumiamet

Riigiomandis oleva maa eest vastutavad erinevad ministeeriumid. Kliimaministeeriumi valitsetavat riigimetsa majandab ja selle majandamist finantseerib Riigimetsa Majandamise Keskus.



Joonis 3. Põlva vallas riigimetsamaa jagunemine vastutavate ministeeriumite lõikes, %. Allikas: Maa- ja Ruumiamet

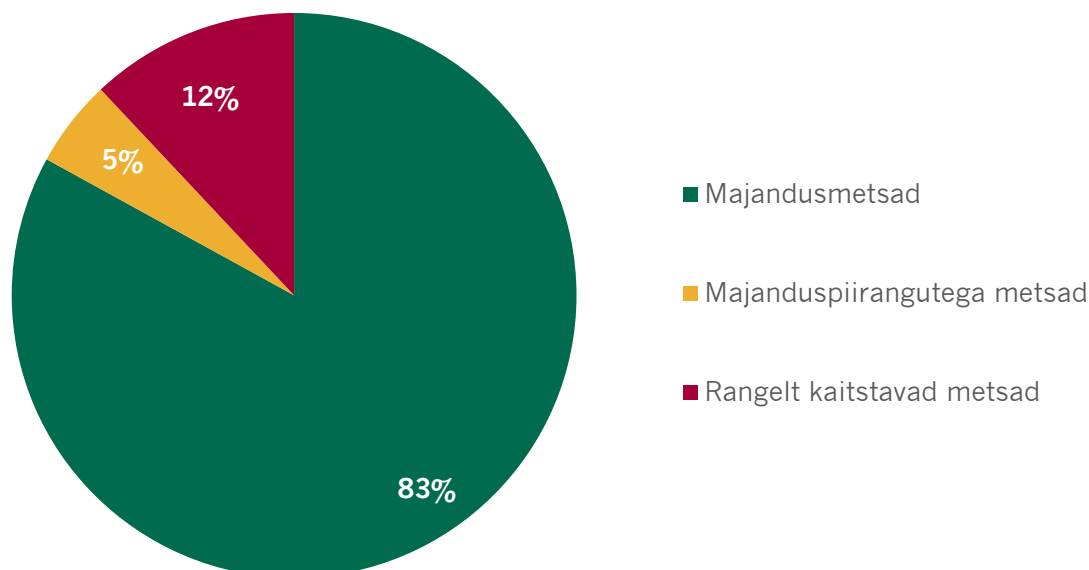
1.2 Põlva valla RMK hallatava riigimetsamaa jaotus metsakategooriate kaupa.

Põlva vallas asuvad metsad jagunevad majandus-, majanduspiirangutega- ja rangelt kaitstavateks metsadeks (joonis 4). Seisuga 01.01.2025 on metsamaad Põlva vallas 13 228 ha, millest majandusmetsa on 13 228 ha, majanduspiirangutega metsa 788 ha ja rangelt kaitstavat metsa 1991 ha.

Rangelt kaitstavaid metsi ei majandata. Need metsad on jäetud looduslikule arengule. Majanduspiirangutega metsades on majandustegevus lubatud, arvestades kaitseala valitseja seatud piiranguid. Aastast 2024 ei tee RMK piiranguvööndis enam korralisi uuendusraieid. Majandusmetsades on **majandustegevus** lubatud peaaesjalikult metsaseaduse ja selle õigusaktide alusel ning metsanduse **sertifikaatide tingimusi** jälgides.

Majandustegevuseks loetakse puude raiet, metsamaterjali kokku- ja väljavedu, noortes metsades tehtavaid metsakasvatustööd ja taristu rekonstrueerimist ning hooldamist.

RMK-le on omistatud kaks säästva metsanduse sertifikaati – FSC® ja PEFC. Mõlemad on laialt tunnustatud ülemaailmsed säästliku metsamajandamise hindamise süsteemid, milles sätestatud nõuetele vastamine annab kinnitust sellest, et RMK majandab metsa ökoloogiliselt, sotsiaalselt ja majanduslikult tasakaalustatult.



Joonis 4. RMK hallatava riigimetsamaade metsakategooriate jaotus, %.

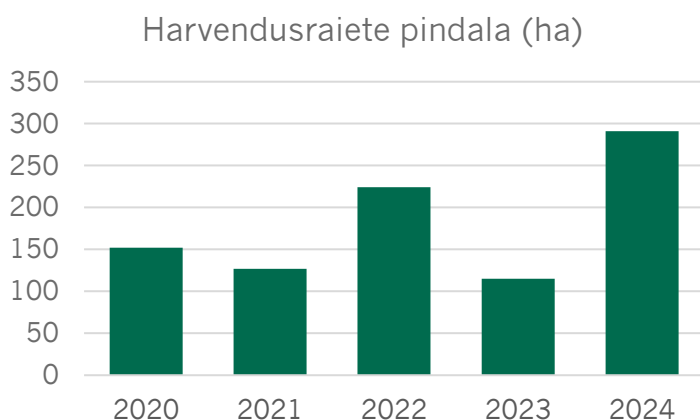
1.3 Põlva valla riigimetsas tehtud raied ja metsakasvatustööd

Möödunud viie aasta jooksul on RMK Põlva vallas teinud **uuendusraiet** 174 kuni 313 hektaril aastas. Keskmiselt tegi RMK viimase viie aasta jooksul uuendusraieid 1,45%-l riigimetsa pindalast.

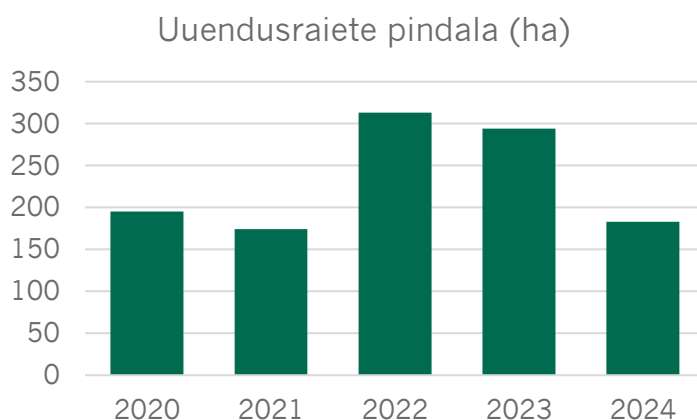
Harvendusraiete pindala on liikunud vahemikus 115 ha kuni 291 ha aastas.

Uuendusraiet tehakse, kui mets on saavutanud küpsuskriteeriumid. Raie eesmärk on luua uue metsa kasvamiseks sobilikud kasvutingimused ja võtta kasutusse raieist saadav puit.

Harvendusraiet tehakse valdavalt keskealistes ja noortes metsades, et kujundada tulevikuks terve ja heade omadustega mets.



Joonis 5. Harvendusraied Põlva vallas.



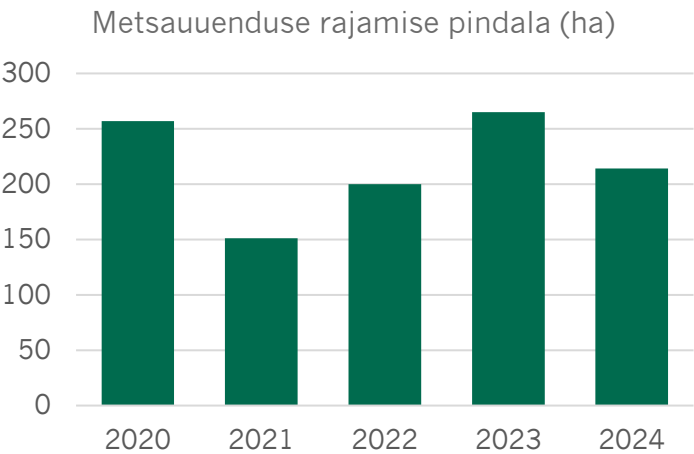
Joonis 6. Uuendusraied Põlva vallas.

Möödunud viie aasta jooksul on RMK Põlva vallas **uuendanud metsa** 151 kuni 265 hektaril aastas. Keskmiselt uuendas RMK metsa viimase viie aasta jooksul 217 ha aastas.

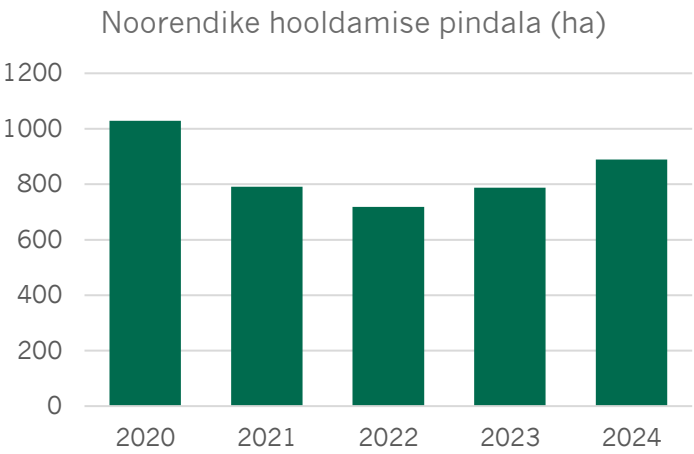
Noorendike hooldamise pindala on liikunud vahemikus 718 ha kuni 1029 ha aastas.

Metsa uuendamine on uue metsapõlve istutamine, külvamine või looduslikule uuenemisele kaasaaitamine.

Noorendike hooldamiseks loetakse kultuuride hooldamist ja valgustusraiet. Neid töid tehakse noortes metsades selleks , et kujundada tulevikuks terve ja heade omadustega mets.



Joonis 7. Metsauuendus Põlva vallas.



Joonis 8. Noore metsa hooldamine Põlva vallas.

2. Ülevaade Põlva valla metsandussektori tööhõivest ja maamaksust

Põlva vallas on 2024. aasta seisuga töösuhete arv 5150. Metsanduse tegevusalas saab valla territooriumil tööd 588 inimest.

Tabel 1. Metsanduse tegevusala ettevõtete põhinäitajad ja osakaal valla/linna ettevõtete seas (statistikaamet, 2024. a)

Näitaja	Metsanduse tegevusala	Osakaal valla ettevõtetest
Ettevõtteid	80	8,6%
Töötajate arv	588	11,4%

Metsamajanduse tegevusalade vaates töötab kõige suurem osa Põlva valla elanikest puidutöötlemine ning puit- ja korktoodete tootmise valdkonnas.

Tabel 2. Metsamajanduse tegevusala valdkondade põhinäitajad (statistikaamet, 2024. a)

Metsamajanduse tegevusvaldkond	Ettevõtete arv	Töötajate arv
Metsamajandus ja metsavarumine	43	121
Mööblitootmine	7	106
Paberi ja pabertoodete tootmine	0	0
Puidutöötlemine ning puit- ja korktoodete tootmine	30	360

Aastas tasub RMK omavalitsusele maamaksu keskmiselt 56 124 euro ulatuses. Aastatel 2020–2024 on RMK keskmiselt tasunud maamaksu 53 021 eurot.

RMK tasus 2025. aastal omavalitsustele maamaksu kokku 4 642 916 eurot.

Tabel 3. Põlva valla maamaksu kujunemine 2025. aastal

Maamaks	119 797 eurot
50% maksuvabastuse summa	– 749 eurot
100% maksuvabastuse summa	– 5338 eurot

3. RMK looduskaitsetööd

RMK on suurim looduskaitsealade haldaja ja looduskaitsetööde tegija Eestis. Looduskaitsetöid tehakse loodusliku mitmekesisuse säilitamiseks RMK hoole all oleval riigimaal. Elurikkuse hoidmise olulisi põhimõtteid järgitakse ka majandatavas metsas. Alates 2024. aastast töötavad RMK-s metsaökoloogid, kes hindavad metsamajanduse tegevustega kaasnevat keskkonnamõju ja teevad omapoolsed ettepanekud selle vähendamiseks.

Elurikkuse kaitsmiseks seab strateegilised eesmärgid Kliimaministeerium. Nende eesmärkide alusel koostab Keskkonnaamet üleriigilised elupaikade ja liikide kaitse tegevuskavad ning konkreetsete kaitsealade kaitsekorralduskavad. RMK viib ellu looduskaitsetöid peamiselt nende kavade järgi, kuid arvestab ka teadlaste, omavalitsuste ja mittetulundusühingute ettepanekuid.

Looduskaitsetööd on oma eesmärkidelt ja tegevustelt väga mitmekesised: kuivendatud soode veerežiimi taastamine, kalade rändetingimuste ja kudealade parandamine ning võimaluste loomine pärandkoosluste kasutusele võtmiseks heina- või karjamaana. Regulaarset hoolt vajavad mitmed kaitsealuste liikide leiukohad ja RMK hallatavad kaitsealused pargid.

Looduskaitsetööd, mida RMK planeerib, lähtuvad Keskkonnaameti koostatud kaitsealade kaitsekorralduskavadest ja riiklikest elupaikade ning liigikaitse tegevuskavadest. RMK lubab, et suuremate märgalade ja veekogude taastamistööde kavandamisse kaasatakse alati kohalik omavalitsus, töödega külgnevad maaomanikud ning vajadusel kohalik kogukond, et kohalike oludega arvestada. Planeeritavate looduskaitsetööde maht sõltub RMK eelarvelistest võimalustest, töödega seotud maaomanike nõusolekutest ning töö tegemisega seotud administratiivsetest piirangutest.

RMK looduskaitsetöödega seotud üldise infoga on võimalik tutvuda [RMK kodulehel](#).

Põlva vallas on looduskaitsetöid tehtud kokku neljal objektil. Objektid asuvad Ahja jõe ürgoru maastikukaitsealal ja Akste looduskaitseala naabruses.

Tabel 4. Looduskaitsetööde objektid Põlva vallas

Objekti nimi	Töö liik	Tegemise aasta	Pind, ha
Arramäe jääksoo	Sookoosluse taastamistöö	2020	131,127
Emalätte sild ja allikas	Maastiku hooldustöö	2021	0,003
Suur-Taevaskoda	Maastiku hooldustöö	2021, 2022	0,033
Väike Taevaskoda	Maastiku hooldustöö	2022	0,023

3.1 Märgalade veerežiimi taastamine ja jääksoode korrastamine

Sood on meie ühed kõige rohkem kahjustatud ökosüsteemid. Soiseid alasid on Eesti maismaal alles vaid 7-8%. Eestis on lagedaid soid ja soometsi kuivendatud peamiselt põllumajanduse, metsakasvatuse ja turbatootmise eesmärgil.

Kuivendatud soodest on kõige halvemas seisus vanad turbakaevandusalad ehk jääksood, kus lisaks olulisele kuivendusmõjule võib olla suurel pinnal hävinud ka sootaimestik.. Freesturbaväljakutel ei hakka ekstreemsete keskkonnatingimuste tõttu taimestik kasvama ka aastakümneid pärast kaevandamise lõppemist.

Kunagiste kuivenduskraavide sulgemisega saab veetaset tõsta ja stabiliseerida, mille tulemusena hakkab sookooslus tasahilju taastuma.

Põlva vallas tehtud mahukaim looduskaitsetöö on seotud Arramäe jääksoo korrastamisega 2020. aastal. Arramäe jääksoos suleti freesturbaväljakute kuivenduskraavid ja säilinud soometsi mõjutavad metsakuivenduskraavid. Taastamisala pindala oli 131 ha. Maapinna lähedane stabiilsem veetase võimaldab taastuda soole iseloomulikul taimestikul ja alast kujuneb ajapikku jälle toimiv märgala ökosüsteem sellele iseloomulike funktsioonide ja elustikuga.

3.2 Üksikobjektide, parkide ja maastike hooldus

Enamasti on üksikobjektide ning maastiku hooldus- ja taastamistööd seotud vaadete avatuna hoidmisega, et külastuseks mõeldud ilusad looduslikud paigad oleksid hästi näha ja võimaldaksid seal liikuda.

Põlva vallas on maastikuhooldustöid tehtud külastajate hulgas populaarsete Taevaskodade ümbruses. Väiksemahuliste kujundusraietega on eksponeeritud liivakivi paljandeid. Vaadete avatuna hoidmiseks korratakse hooldustöid vastavalt vajadusele.

4. RMK külastuskorraldus

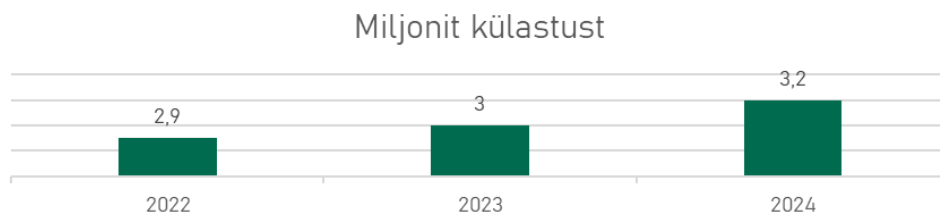
Riigimetsa avalike funktsioonide täitmiseks ja loodusväärtuste kaitseks ning tutvustamiseks loob RMK mitmekülgseid looduspuhkuse võimalusi, suunab metsakasutust ja korraldab kaitstavate loodusobjektide külastamist. Eesti suurima maavaldajana ja igaüheõigusel tugineva looduses liikumise võrgustiku hoidja ning arendajana edendab RMK oma hallatavatel puhke- ja kaitsealadel inimeste loodusteadlikkust, tutvustab Eesti metsade ning kaitsealade loodusväärtusi, metsade kui taastuva loodusvara majandamist ning võimaldab looduses keskkonda kahjustamata liikuda. Selle tegevuse juures on oluline hoida külastustegevus ja looduskeskkonna seisund tasakaalus. Saamaks infot külastusmahust, külastuse trendidest, külastuse iseloomust ning maastiku seisundist külastusobjektidel, viib RMK regulaarselt läbi külastusmahu seiret, külastajauuringuid ning külastusobjektide pinnase ja alustaimestiku seisundi seiret. Uuringute ja seirete andmed toetavad ka külastustaristu optimaalsete majandamisotsuste tegemist.

RMK on taganud ja tagab ka edaspidi looduses liikumise võrgustikku kuuluvate objektide hoolduse ja korrasoleku, võrgustiku majandamist toetavate erinevate seirete ja uuringute jätkumise. Külastusviiside ja külastajate ootuste muutmisel ning võimaluste olemasolul, arvestab RMK laekunud sisendiga, kuid üldjuhul me ei laienda looduses liikumise võrgustikku.

RMK loodud looduses liikumise võrgustik koosneb ligi 700 külastusobjektist, mille koosseisu kuulub rohkem kui 8000 ehitist, sh:

- 3300 km tähistatud loodusradu sh RMK matkatee erinevad harud;
- 812 km Peraküla-Aegviidu- Ähijärve;
- 613 km Penijõe-Aegviidu-Kauksi;
- 370 km Oandu-Aegviidu-Ikla;
- 234 km Heltermaa-Ristna-Sarve;
- 738 lõkketegemise kohta;
- 61 telkimisala;
- 72 ratastooli või lapsevankriga ligipääsetavat külastusobjekti, nendest 16 on matkarajad;
- 54 vaatetorni ja platvormi;
- 15 külastuskeskust, nende hulgas 6 rahvuspargi külastuskeskust;
- Sagadi metsakeskus;
- 20 metsamaja;
- 27 metsaonni.

Looduses liikumine on muutunud aasta-aastalt Eestis aina populaarsemaks.



Joonis 9. RMK hallatavate puhke- ja kaitsealade külastatavus 2022–2024.

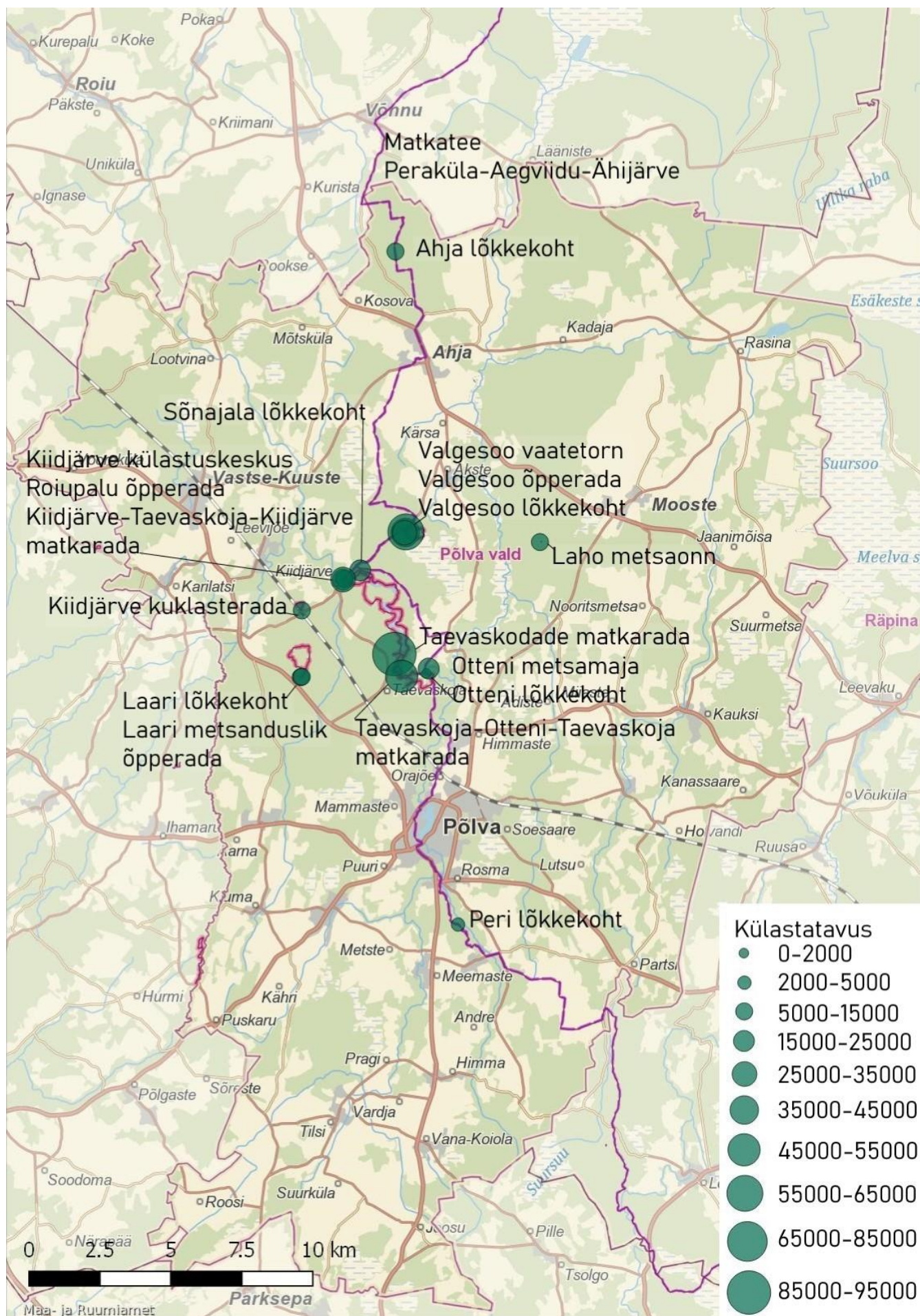
4.1 RMK külastuskorraldus Põlva vallas

Põlva valla territooriumile jääb mitmeid külastusobjekte Kiidjärve-Kooraste puhkealal, lisaks ligi 48 km 812 km pikkusest matkatee Peraküla-Aegviidu-Ähijärve harust ja Kiidjärve külastuskeskus (Joonis 10). Nende objektide korrashoiuks, lisaks jooksvale hooldusele, on aastatel 2022-2024 keskmiselt ühes aastas kasutatud 89 000 eurot ja lisaks külastuskeskusele 85 000 eurot.

Kiidjärve külastuskeskuses tegutseb teabepunkt, huvilised saavad uudistada väljapanekuid ja näitusi. Lisaks pakub külastuskeskus erinevaid metsa- ja loodusteadlikkust edendavaid tegevusi. 2024. aastal külastas Kiidjärve külastuskeskust 12 059 inimest, sh võttis metsa- ja loodusteadlikkust edendavatest tegevustest osa 6760 inimest.

2021. aasta külastajauuringu andmetel tuli Põlva valda jäävatele külastusobjektide külastajatest 98% Eestist, omaavalitsustest olid eesotsas Tallinn 21%, Tartu 20%, Põlva vald 6% ja Põlva linn 5%. Enamik neist külastas oma pere või sõpradega, 65% oli ala külastamine reisi ainus või kõige tähtsam sihtpunkt, 62% olid korduvkülastajad, 60% olid päevased külastajad. Peamised tegevused, milles osaleti: jalutamine, looduse vaatlemine, metsas olemine, matkamine. Külastajauuringu andmetel kulutas 35% külastajatest piirkonnas laiemalt külastuse jooksul raha. Keskmiselt kulutati 49 eurot.

RMK tagab Põlva valla territooriumil külastusobjektide jooksva hoolduse ja jätkuva korrasoleku. Lähiajal suurematest väljakutsetest on Taevaskodade matkaradade parkimisvõimaluste laiendamiseks võimaluste leidmine ja Väikese Taevaskoja silla rekonstrueerimine.



Joonis 10. Külastusobjektid ja nende külastatavus Põlva vallas.

5. RMK taristu

Riigimetsa majandamiseks ehitatakse metsateid ning hooldatakse ja rekonstrueeritakse olemasolevaid metsateid ja kuivendussüsteeme. Korrasolev teede- ning maaparandussüsteemide võrgustik tagab metsale juurdepääsu ja säilitab metsade juurdekasvu. RMK metsateed on avatud kasutamiseks kõigile, kuid raskeveokitega sõit on vaja eelnevalt RMK-ga kooskõlastada. Lumetõrjet metsateedel tehakse vastavalt RMK vajadustele.

Tabel 5. RMK maaparandussüsteemid ja metsateed Põlva vallas

Maaparandussüsteemid, ha			Metsateed, km		
Olem	Uuendatud 2014–2024	Planeeritud uuendada kuni 2030	Olem	Uuendatud 2014–2024	Planeeritud uuendada kuni 2030
6500	2691	1018	191	63	34

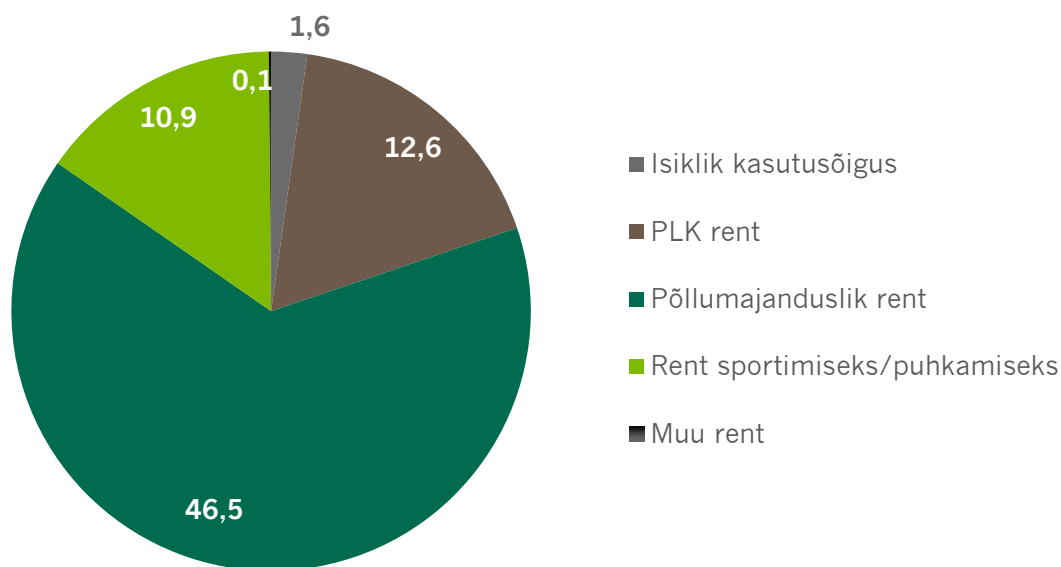
Kuni aastani 2030 planeeritud maaparandussüsteemide korrashoid ja uute teede rajamine läheb RMK-le maksma ligi 2 miljonit eurot. Maaparandussüsteemide ja metsateede planeerimise puhul tuleb arvestada, et tegemist on plaanidega ja need võivad looduskaitselistel, sotsiaalsetel või majanduslikel põhjustel jääda täies ulatuses realiseerimata.

Uusi maaparandussüsteeme riigimetsas ei rajata. Samuti ei hooldata ja rekonstrueerita maaparandussüsteeme rangelt kaitstavates metsades. Uusi kraave rajatakse metsa, kui need on vajalikud teede ehitamisel ja rekonstrueerimisel.

6. RMK maakasutus

Riigivara antakse kasutusse metsaseaduse, riigivaraseaduse, võlaõigusseaduse, asjaõigusseaduse ja muude asjakohaste õigusaktide alusel. Lisaks antakse riigimaad kasutusse jahipiirkonna kasutusõiguse loa alusel jahihühendustele.

Põlva valla territooriumil on 01.01.2025 aasta seisuga antud rendile 71,7 ha riigimaid. Kõige suuremal pinnal, 46,5 ha ulatuses, on maid antud rendile põllumajanduslikul eesmärgil.



Joonis 11. Kasutusse antud riigimaa Põlva vallas, ha.

7. Põlva valla kogukonnaalad ja valla üldplaneeringu tingimused

Metsi, mis asuvad asulate lähedal ja mida kohalikud aktiivselt kasutavad, nimetab RMK kogukonnaaladeks. Kogukonnaaladel plaanitavad tööd räägib RMK alati kogukonnaga läbi ja koostab enne töödega alustamist metsatööde plaani.

Kogukonnaalad on paika pandud omavalitsuse üldplaneeringuga. Põlva vald nimetab neid metsi kõrgendatud avaliku huviga (KAH) mets/ala RMK hallatavatel maadel. Nende metsade majandamisega kaasneb kõrgendatud avalik huvi.

Väljavõte Põlva valla üldplaneeringust:

Kõrgendatud avaliku huviga (KAH) mets on riigi omandis olev mets, mis on kohalikele elanikele ja kogukondadele oluline. See on asula läheduses asuv mets, kus käiakse puhkamas, marjul, seenel, matkamas või sportimas, aga ka mets, mis kaitseb asulat ebasoodsa ilmatikumõju või müra eest. Kohalik kogukond ja elanikud saavad riigimetsa haldajale teha ettepanekuid neile olulise metsaala arvamiseks kõrgendatud avaliku huviga alade hulka.

1. Kõrgendatud avaliku huviga metsa kasutamisel lähtutakse alljärgnevatest põhimõtetest:

1.1. Uue KAH-ala moodustamist ei loeta üldplaneeringu muutmiseks;

1.2. KAH-alale koostatakse koostöös omavalitsuse ja kohaliku kogukonnaga pikaajaline (10 aasta perspektiiviga) metsamajandamise kava. Kava koostamise eesmärgiks on saavutada puhkamiseks sobiv ja looduslikult mitmekesine mets;

1.3. KAH-alal arvestatakse raiete kavandamisel kogukonna ja omavalitsuse ettepanekutega. KAH-ala metsamaal planeeritakse raietegevust selliselt, et alal oleks tagatud ka kaugemas tulevikus erivanuseliste puistute kogum;

1.4. KAH-ala uuendusraie kooskõlastatakse omavalitsusega majandamise kava koostamise protsessi käigus.

.

8. Metsamajanduslikud põhimõtted kogukonnaaladel

8.1 Raiete planeerimise põhimõtted kogukonnaaladel

Kogukonnaalade majandamisel lähtub RMK raiete tegemisel kogukonnaga tehtud kokkulepetest ning RMK kogukonnaaladel metsatööde planeerimise ja kohalike kogukondade kaasamise juhendist. Ettepanekud, mida kogukonnad kogukonnaalade majandamiseks teevad, võivad olla väga erinevad ning neid on võimatu ette aimata. Seetõttu planeerib RMK kogukonnaalade raietöid aastaid ette ja on raieviiside valikul paindlik, võttes arvesse ettepanekuid, mis võimaldavad kasvatada uut metsapõlve.

Erakorralised ja ettenägematud

tööd on metsatööde plaanis kokku leppimata raietööd, millega kõrvaldatakse oht inimese tervisele, varale ning millega hoitakse ära metsakahjustuse levik või likvideeritakse tekkinud metsakahjustuse tagajärjed.

Erakorraliste ja ettenägematute tööde puhul RMK metsatööde plaani ei muuda ega koosta, kuid informeerib eraldi kohalikku omavalitsust.

8.2 Metsakasvatuslikud põhimõtted riigimetsas

Pärast uuendusraiet istutatakse riigimetsa lagedaks jäänud alale reeglina uus mets. Keskmiselt istutatakse hektarile 2800 mändi, 1600 kuuske, 1500 kaske või sangleppa.

Selleks, et puid oleks lihtsam istutada ning umbrohi noore taime ümber kohe võimust ei võtaks, tõmmatakse pinnasesse vaod – valmistatakse maapind metsauuenduseks ette.

Pärast istutust vajab noor mets palju hoolt ning keskmiselt tuleb noorte puude ümbert rohtu ja pealetükkivat võsa niitmas käia kolm korda. Kui peaks juhtuma, et noored puud saavad põua, ulukikahjustuste vms põhjusel otsa, istutatakse nende asemele uued. Hooldustöid tehes jälgib RMK, et kasvama jääks okaspuude kõrval ka lehtpuid ning vastupidi, selleks et soodustada segametsade kujunemist.

Noores metsas, vanuses 4-18, tehakse valgustusraiet, et anda tulevikupuudele valgust ja kasvuruumi. Keskmiselt tehakse valgustusraiet kaks korda.

9.Põlva vallaga kokkulepitud tegevused RMK hallataval maal

10. Põlva valla kogukonnaalad ja metsatööde plaanid

Tabel 6. Olemasolevate metsatööde plaanide ülevaade

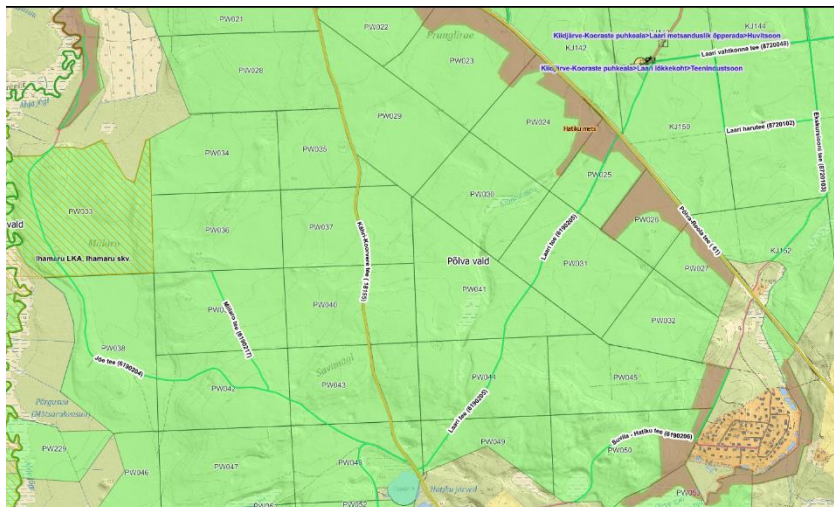
Kogukonnaala nimetus	Metsatööde plaanid (varasem nimetus kava)	Lisad
Hatiku mets	Hatiku riigimetsa metsatööde kava 2021-2030	Hatiku metsa kogukonnaala info kodulehel
Aarna	Aarna riigimetsa metsatööde kava 2021-2030	Aarna kogukonnaala info kodulehel
Partsi küla	Partsi küla metsatööde kava 2020-2030	Partsi küla kogukonnaala info kodulehel
Taevaskoja	Taevaskoja metsatööde plaan 2023-2032	Taevaskoja kogukonnaala info kodulehel
Laari mets	Laari riigimetsa metsatööde kava 2020-2030	Laari metsa kogukonnaala info kodulehel
Postitee Liiva-Intsupalu	Postitee Liiva Intsupalu metsatööde kava 2021-2030	Postitee Liiva Intsupalu kogukonnaala info kodulehel
Kiidjärve	Kiidjärve riigimetsa metsatööde kava 2021-2030	Kiidjärve küla kogukonnaala info kodulehel
Postitee Tilleoru	Postitee Tilleoru metsatööde kava 2020-2030	Postitee Tilleoru kogukonnaala info kodulehel
Rosma	Rosma riigimetsa metsatööde kava 2020-2030	Rosma kogukonnaala info kodulehel

Tabel 7. Põlva valla kogukonnaalad seisuga 01.01.2025

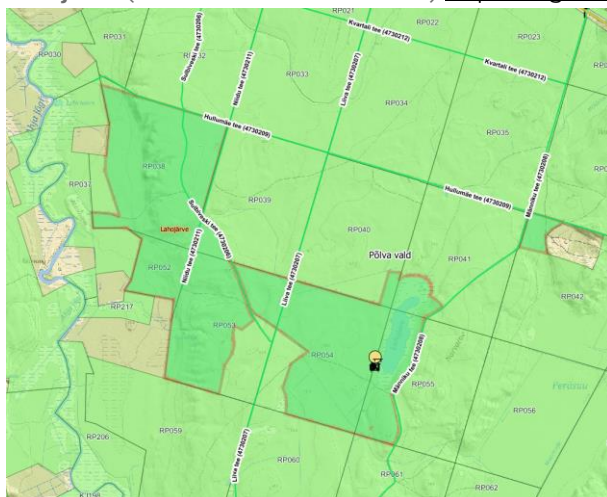
Kogukonnaala nimetus	Pindala, ha	Plaani vajadus	Kogukonna esindaja	Märkused
Hatiku mets	47	EI		Plaan olemas
Lahojärve	102	JAH		
Aarna	18	EI		Plaan olemas
Himmaste Kroonu mõts	176	JAH		
Ahja metskonna keskus	7	JAH		
Partsi küla	16	EI		Plaan olemas
Taevaskoja	595	EI		Plaan olemas
Ahja aleviku Soevariku	6	EI		Plaani vajadus puudub
Ahja aleviku Holdi mägi	6	EI		Plaani vajadus puudub
Laari mets	484	EI		Plaan olemas
Valgesoo õpperada	85	JAH		
Kauksi Liinamägi	30	JAH		
Postitee Liiva-Intsupalu	13	EI		Plaan olemas
Kiidjärve	412	EI		Plaan olemas
Ahja Süvaoru varik	24	JAH		
Kivisilla metsavahi lõkkekoht	7	JAH		
Postitee Tilleoru	3	EI		Plaan olemas
Kiidjärve-Akste Matkatee	290	JAH		
Rosma	86	EI		Ala pindala suurenenud

11. Kogukonnaalade asukohaskeemid:

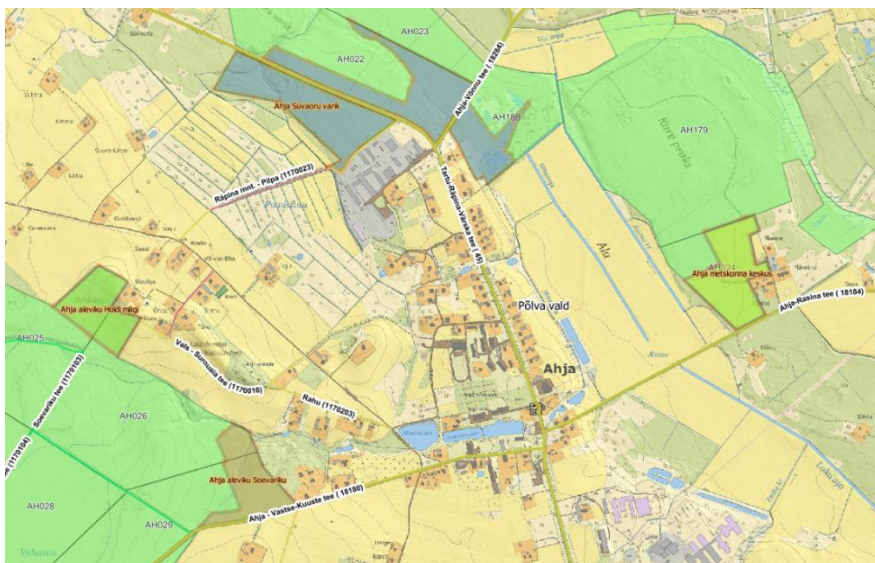
1. **Hatiku mets** (kaardil pruun) <https://xgis.maaamet.ee/xgis2/page/link/haCCeRUw>



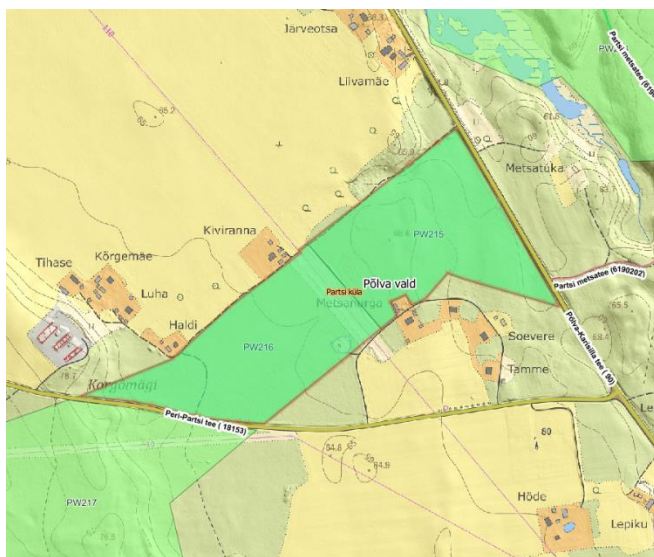
2. **Lahojärve** (kaardil tumedam roheline) <https://xgis.maaamet.ee/xgis2/page/link/Yy9zLhRy>



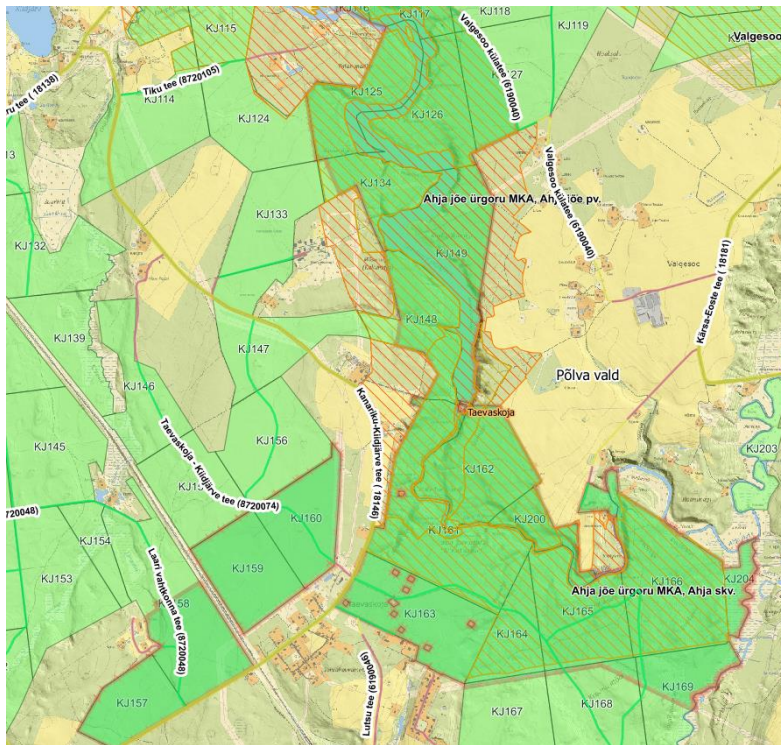
5. Ahja metskonna keskus, Ahja aleviku Soevariku, Ahja aleviku Holdi mägi, Ahja Süvaoru varik (kaardil tumedamad eri värvid) <https://xgis.maaamet.ee/xgis2/page/link/i6QfPqa>



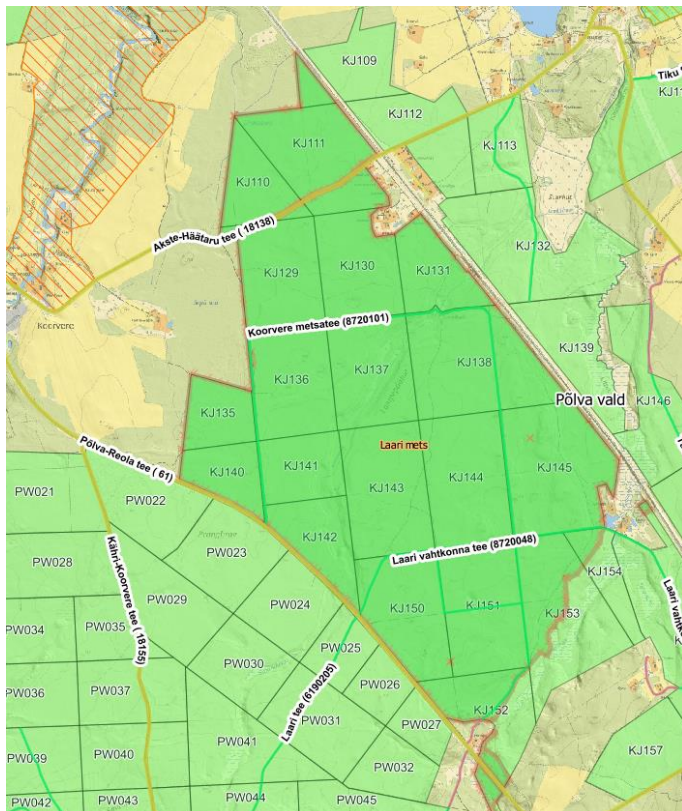
6. Partsi küla (kaardil tumedam roheline) <https://xgis.maaamet.ee/xgis2/page/link/udtM6gvU>



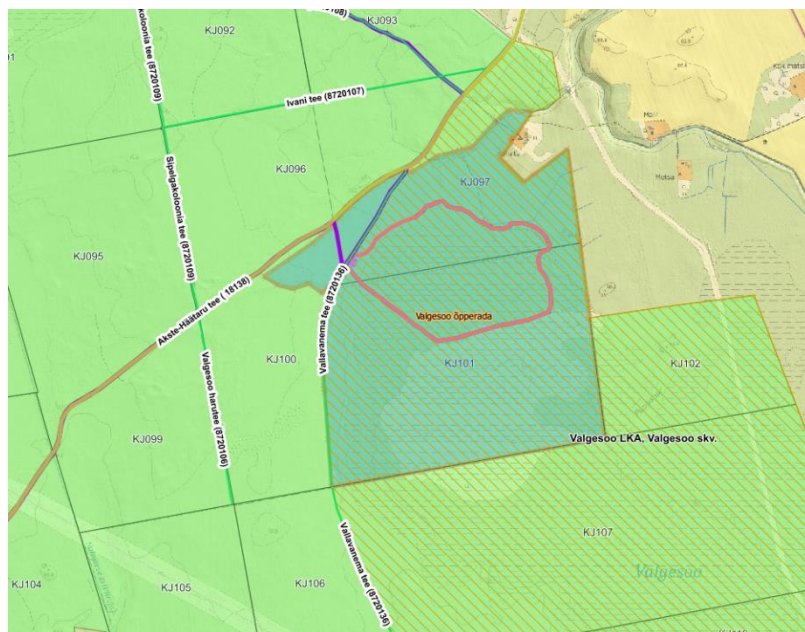
7. Taevaskoja (kaardil tumedam roheline) <https://xgis.maaamet.ee/xgis2/page/link/EGMGZSTF>



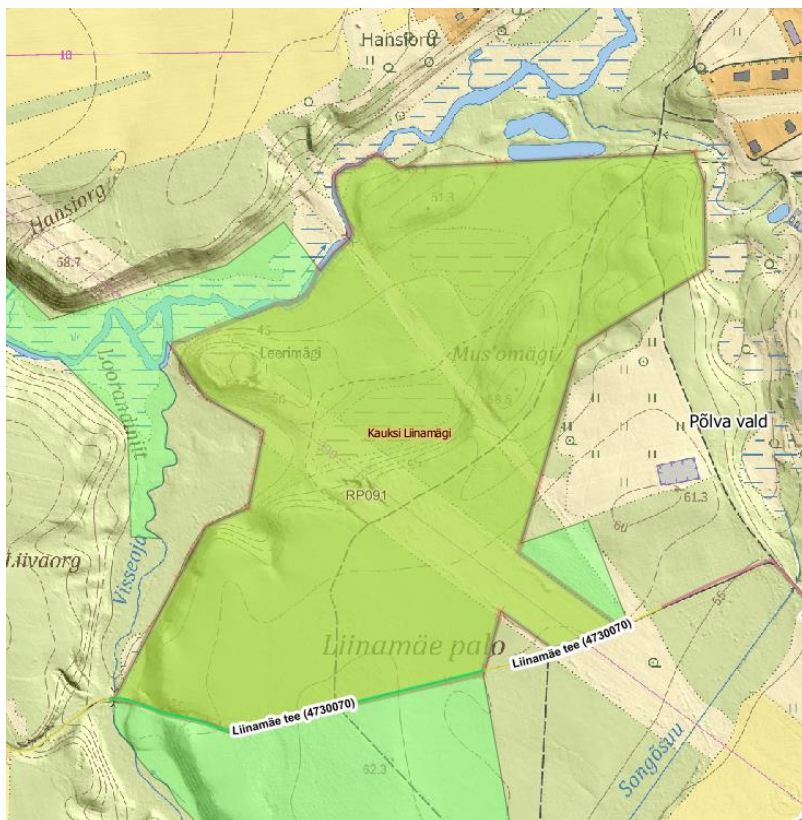
8. Laari mets (kaardil tumedam roheline) <https://xgis.maaamet.ee/xgis2/page/link/aRgB7oTC>



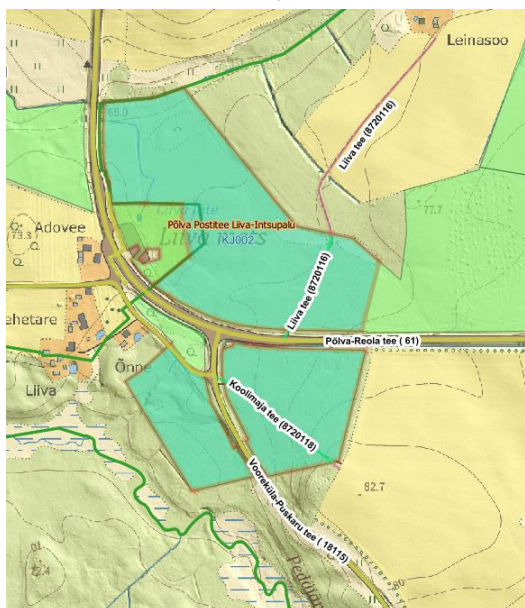
9. Valgesoo õpperada (kaardil tumedam roheline) <https://xgis.maaamet.ee/xgis2/page/link/StfHOhpr>



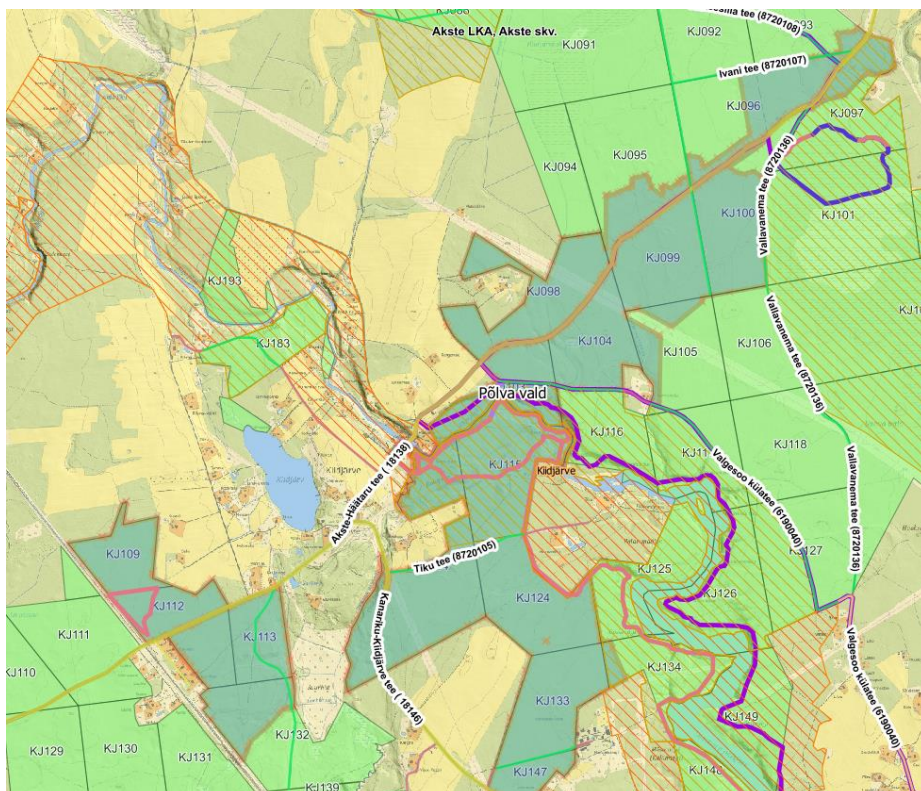
10. Kauksi Liinamägi (kaardil tumedam roheline) <https://xgis.maaamet.ee/xgis2/page/link/G5vgt1mx>



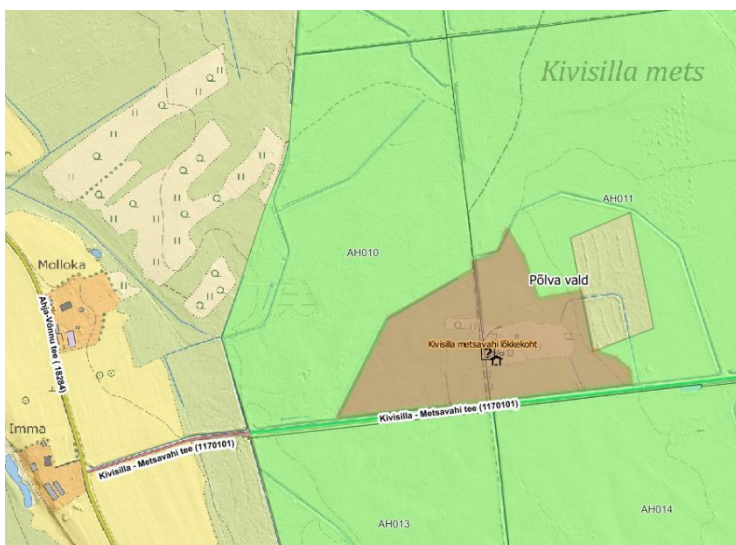
11. Postitee Liiva-Intsupalu (kaardil tumedam roheline) <https://xgis.maaamet.ee/xgis2/page/link/TDRi-533>



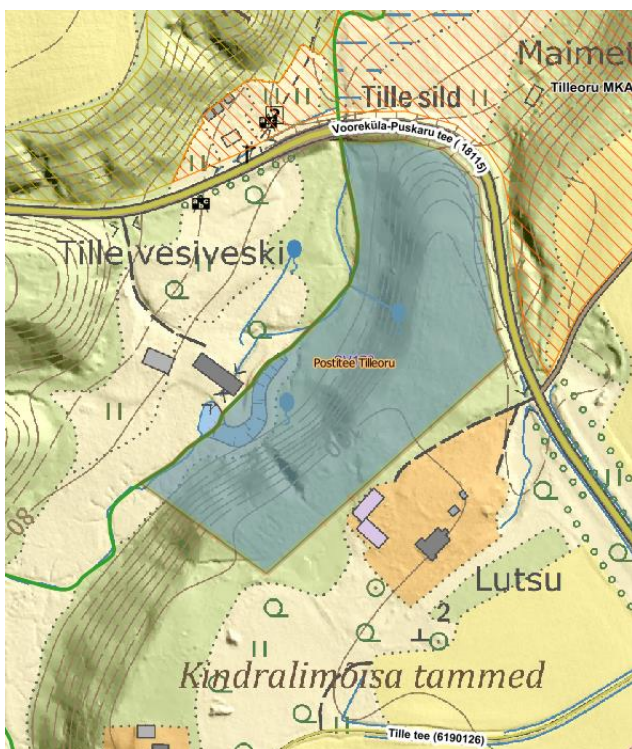
12. Kiidjärve (kaardil tumedam roheline) <https://xgis.maaamet.ee/xgis2/page/link/kUu5UHOX>



13. Kivisilla metsavahi lõkkekoht (kaardil pruunikas) <https://xgis.maaamet.ee/xgis2/page/link/wDpgTo42>



14. Postitee Tilleoru (kaardil hall) <https://xgis.maaamet.ee/xgis2/page/link/Rk6fDeh9>



15. Kiidjärve-Akste Matkatée (kaardil tumedam roheline) <https://xgis.maaamet.ee/xgis2/page/link/D7FEXld>



16. Rosma (kaardil tumedam roheline) <https://xgis.maaamet.ee/xgis2/page/link/IAJSnNK>

